

# MANUALE D'USO



## ***TRASMISSIONE DATI CON PROTOCOLLO XON-XOFF <sup>(1)</sup>***

**Valido per:**

- **CUSTOM ENGINEERING: KUBE, MAX etc**
- **MWCR SAREMA: EXTRA, RECORD, SX3**
- **SAREMA DITRON: Record EJ, JUMP, Grillo EJ**
- **EMOTIQ : Opera e Nota**

**COMPATIBILE “WINDOWS VISTA / 7 / 8 ©”**

(1): Protocollo XonXoff Sarema

## INDICE

MANUALE D'USO.....	1
TRASMISSIONE DATI CON PROTOCOLLO XON-XOFF (1).....	1
INDICE.....	2
LEGENDA.....	2
PREMESSA.....	3
VERSIONI DEL PROGRAMMA.....	3
COMPATIBILITA' CON "WINDOWS VISTA / 7 / 8" .....	5
PROGRAMMAZIONE ECR .....	5
FUNZIONALITÀ PRINCIPALI .....	5
FUNZIONALITA' DEMO.....	6
CONDIZIONE D'ERRORE.....	6
ERRORE DI FINE CARTA SULL'ECR (caso particolare).....	7
LISTA ERRORI.....	7
SINCRONIZZAZIONE TRA PROGRAMMA APPLICATIVO CHIAMANTE E RTS WPOS1.....	7
SCHERMATA DI CONFIGURAZIONE.....	9

## LEGENDA

- RTS WPOS1: Programma " wppos1.exe"
- PC: Personal Computer
- SW: Software su PC
- FW: Firmware (SW embedded su eprom)
- HW: Hardware
- ECR: Registratore di cassa (Electronic Cash Register)
- SL: Sarema Language communication protocol

## PREMESSA

Il presente programma deve in ogni caso essere installato sul PC direttamente connesso all'Ecr e non può quindi essere installato solo su un eventuale server.

L'utilizzo di questo programma in ambiente WIN 98/2000/NT/XP/VISTA/7/8 permette di collegare i registratori di cassa **dotati di protocollo XON\_XOFF**, con il PC tramite il cavo il cui schema è descritto nel manuale del registratore stesso.

### ATTENZIONE:

Il codice presente nella schermata di configurazione del programma (doppio click sull'icona in fondo a destra del monitor) inserito nella **casella di testo di colore giallo** e con la dicitura "Matricola per Password", dovrà essere comunicato alla RTS per ottenere la password da inserire nel file di START, come illustrato nel seguito.

## VERSIONI DEL PROGRAMMA

Il presente programma gestisce il collegamento da PC, per stampa di scontrini fiscali e non fiscali, ai registratori di cassa che gestiscono il protocollo di comunicazione denominato **XonXoff Sarema**.

### 20/04/2007 : Versione 1.0.0.1

- Inserita gestione Storno mancante su comando PLUD

### 06/12/2007 : Versione 1.0.0.2

- Inserita gestione parametro "TX\_FOOTER" su modelli famiglie CUSTOM MAX e KUBE (la data, ora e n. scontrino vengono riportati sul file SR\_OUT)
- 'Inserita gestione scontrini non fiscali
- Inserita Gestione blocco / sblocco tastiera con codice "Y" se pagamento non ricevuto su modelli famiglie CUSTOM MAX e KUBE

### 09/04/2008 : Versione 1.0.0.3

- Inserito collegamento, nel menu del programma, al manuale in formato PDF del programma stesso. Tale collegamento sarà attivabile solo se il lettore di tali tipi di files è già installato nel PC.
- Aggiunto controllo per evitare duplicazione di sessioni del programma stesso.
- Attivata estensione del linguaggio SL per la gestione di prezzi con numero di decimali superiore a 2. Tale estensione, qui di seguito meglio definita, è valida solamente per il comando di vendita PLUD.

### 04/07/2008 : Versione 1.0.0.4

- Corretto problema presenza carattere "virgolette" nella descrizione degli articoli: il carattere viene sostituito con l'apice, non significativo per il protocollo XonXoff.

### 30/10/2009 : Versione 1.2.0.0

- Inserita gestione compatibilità per "Windows Vista"
- Inserita Gestione comando OPEN,N1; per apertura cassetto

### 15/11/2010 : Versione 1.2.0.1

- Correzione su selezione baud-rate 57600 e 115200
- Inserita gestione comandi specifici per versione CUSTOM ENGINEERING  
1 . Comando EXTL per stampa righe aggiuntive a fine scontrino

#### **22/11/2010: Versione 1.2.0.2**

- Gestione di una nuova chiave di registro legata all'utente corrente (HKEY\_CURRENT\_USER) per forzare, da applicativo gestionale, la cartella di scambio dati tra PC e RTS Wpos1. La chiave, creata automaticamente all'installazione di RTS Wpos1 con valore nullo, può essere modificata dal gestionale stesso.

La posizione è la seguente:

**“HKEY\_CURRENT\_USER\Software\RTS Engineering\RTSWpos1\CustomPathDataDir”**

**Attenzione:** non inserire lo slash (“\”) finale nella Path inserita.

#### **12/05/2011: Versione 1.2.0.3**

- Correzione su lettura chiave di registro per scambio dati con gestionale. Non leggeva correttamente la path se questa era vuota.
- Inserita nuova “ComboBox” per selezionare la massima lunghezza delle descrizioni da stampare
- DATE e TIME da Footer: sostituito formato ora da HH-MM a HH:MM

#### **24/10/2011: Versione 1.2.0.4**

- L'invio del comando “Y” per sblocco tastiera Custom e' stato sottomesso all'abilitazione delle funzioni aggiuntive Custom.
- Gestione DEPO e PREL solo per Custom causa non compatibilità con normali comandi SL XonXoff (valido comunque solo per Contanti)
- Aggiunta creazione sottocartella Trace in automatico sotto CurrentDataDir
- Inserita modalità specifica Ditron con gestione recupero credito (simulato: la funzione non esiste su Ditron)

#### **17/02/2012: Versione 1.2.0.5**

- Correzione nella gestione dei comandi Reso e Storno associati al comando PLUD

#### **10/08/2012: Versione 1.2.0.6**

- Velocizzata la risposta del programma nella rilevazione dei files di input SR\_START e SR\_DATI. Il timer settato normalmente ad 1 secondo viene utilizzato solo in partenza durante la fase di esecuzione del “Dump di configurazione”. Il messaggio di “PRONTO” viene scritto nella casella precedentemente utilizzata nella programmazione del timer.
- Correzione su mancata ricezione del Footer nel caso di chiusura a Credito

#### **23/01/2013: Versione 1.2.0.7**

- Inserita gestione specifica per marca **3I**, con controlli aggiuntivi sui comandi DISP, DEPO, PREL (EXTL e BARC non tradotti poiché non gestiti da 3I)
- Gestione stampa barcode (solo Ean8,ean13,code39) sia fiscale che non fiscale. **ATTENZIONE:** solo per TIPO CUSTOM ENG.

- Fix su gestione comando SL\_Dispatch

**04/06/2013: Versione 1.2.0.8**

- Fix: la selezione di tipo "**Standard**" bloccava la conversione dei dati

**16/05/2014: Versione 1.2.0.9**

- Inserito trace anche su Dump di configurazione
- Fix su gestione invio comando "Y"
- Sostituita stringa di test da " K" a "KK" causa generazione errore su alcuni modelli di macchine (es. SHS)

**24/04/2015: Versione 1.3.0.0**

- Gestione stampa QR Code solo per CUSTOM

**23/06/2015: Versione 1.3.0.1**

- Inserita gestione del collegamento XonXoff con modelli Emotiq: Opera e Nota

## COMPATIBILITA' CON "WINDOWS VISTA / 7 / 8"

La presente versione di RTSWPOS1 è compatibile con le specifiche e/o restrizioni imposte dal nuovo sistema operativo (OS) Microsoft "Windows Vista", "Sette" e "Otto".

RTSWPOS1 verifica automaticamente il tipo di OS: nel caso di OS antecedente a Vista, si comporta esattamente come nel passato (directory di scambio dati coincidente con quella di installazione del programma), mentre con il nuovo OS Vista la directory pubblica di scambio dati con il client (gestionale o altro) accessibile sia in lettura che scrittura e' la seguente:

**"C:\ProgramData\RTSWPOS1"**

Tale directory sarà creata alla installazione del programma e visualizzata sia durante questa fase che durante il funzionamento in una casella di test presente nella schermata di configurazione del programma stesso.

**ATTENZIONE: Si ricorda infine di installare il programma RTSWPOS1 come Amministratore.**

## PROGRAMMAZIONE ECR

L'ECR dovrà essere programmato in modalità di comunicazione Xon-Xoff e avrà la possibilità di gestire diverse velocità di funzionamento, a secondo di quelle previste dall'Ecr stesso.

**IMPORTANTE: e' necessario attivare la modalità ECO nella attivazione della modalità XonXoff degli ECR.**

**Modelli Ditron-Sarema:**

In tali modelli, per attivare il protocollo XonXoff eseguire la seguente sequenza (selezione con tasto SUBTOTALE e CONFERMA con tasto TOTALE):

- a) 4 Chiave

- b) 9 SUBTOTALE
- c) Selezionare la porta seriale
- d) TIPO: selezionare : XON-XOFF
- e) PROTOCOLLO: selezionare 40185 (per 9600,8,n,1) (NB: l'ultima cifra deve essere 5)
- f) TIPO XONXOFF: selezionare 0
- g) OPZIONI XONXOFF: selezionare 1
- h) Premere FINE due volte
- i) Premere 101 TOTALE
- j) Premere 1 CHIAVE per tornare in posizione di lavoro

#### **Modelli CUSTOM MAX:**

In tali modelli, per attivare il protocollo XonXoff è necessario selezionare il menu delle PROGRAMMAZIONI PROTETTE e alla voce PROTOCOLLO-PC, selezionare XONXOFF-9600 (con eco).

## FUNZIONALITÀ PRINCIPALI

Il programma RTS WPOS1 permette di trasmettere da un PC operante sotto ambiente operativo WIN-98/2000/NT/XP/VISTA/7/8 un file contenente la rappresentazione di uno scontrino fiscale in formato SAREMA LANGUAGE (SL).

L'interfacciamento con gli applicativi PC avviene esclusivamente tramite un numero limitato di files di testo, che verranno descritti nel seguito.

Una volta lanciata l'esecuzione di RTS WPOS1 (WPOS1.EXE), dopo una breve schermata iniziale, si riduce automaticamente ad icona posizionandosi accanto all'ora e si predispone a ricevere gli opportuni comandi per potere avviare la trasmissione di files all'Ecr.

Le risorse principali impegnate da RTS WPOS1 sono le seguenti:

- La porta di comunicazione (COM1,2,3,4)
- Un timer

Le fasi principali del funzionamento sono le seguenti:

1. Esecuzione del comando di "DUMP di CONFIGURAZIONE" dell'Ecr con test automatico di collegamento.
2. Attivazione del timer (riprogrammabile)

LOOP STANDARD:

3. Allo scadere di ogni ciclo del timer, RTS WPOS1 verifica l'esistenza dei seguenti files:
  - SR\_START.00x --> file generato dall'applicativo che segnala la disponibilità dei dati da trasmettere all'Ecr e contiene la password per l'attivazione del programma (rilasciata da RTS).
  - SR\_DATI.00x --> file generato dall'applicativo che contiene i dati da trasmettere all'Ecr
4. Se i due file suddetti sono presenti, RTS WPOS1 attiva la trasmissione del file dati all'Ecr.
5. A fine trasmissione all'Ecr, cancella il file di START e il file DATI, e crea un file denominato SR\_OUT.xxx in cui viene memorizzato l'immagine dello scontrino stampato dal registratore di cassa, e un file FINESCO.xxx che indica che lo scontrino è stato stampato correttamente. In caso si verificassero degli errori, verrebbe creato un file denominato SR\_ERR.xxx al posto del file Finesco.xxx.

6. RTS WPOS1 torna al punto 3 in attesa di una nuova coppia di files.

Per terminare il programma è sufficiente posizionarsi sull'icona, cliccare il tasto destro del mouse e selezionare "TERMINA WPOS1".

## FUNZIONALITA' DEMO

Questo programma, se non viene comunicata la password necessaria per in suo funzionamento, può comunque essere utilizzato in fase di test in modalità demo.

Tale funzionalità consente di stampare un massimo di 2 riga di scontrino, in caso in file inviato ne contesse di più il programma chiuderà in automatico la comunicazione dopo averne stampate 2.

Tale funzionalità si utilizza inserendo nel file Sr\_start.00x, al posto della password la dicitura **"DEMODEMO"**

## CONDIZIONE D'ERRORE

Al verificarsi di una delle seguenti condizioni di errore, il programma RTS WPOS1 chiude la sessione di collegamento con l'Ecr scrivendo un file denominato "SR\_ERR.00x" contenente la descrizione dell'errore nel seguente formato:

Exxx: "..... descrizione dell'errore ....."

Ove si ha:

"E" : fisso

"xxx" : codice dell'errore

"..." : messaggio autoesplicativo dell'errore

NOTA: Nel caso di errore si ha comunque la cancellazione del file di START e RTS WPOS1 si riporta allo stato 3.

Nel seguito viene riportata una lista delle condizioni di errore ad oggi disponibili.

## ERRORE DI FINE CARTA SULL'ECR (caso particolare)

Nel caso di errore di fine carta giornale o scontrino sull'Ecr, il programma RTS WPOS1 genera un file di errore come sopra descritto ma senza cancellare il file di START e mantenendo aperta la sessione di collegamento con l'Ecr fino a che l'operatore non rimuove la condizione di errore sull'Ecr stesso. Quindi RTS WPOS1 cancella il file di ERRORE e, al termine della sessione, cancella anche il file di START e il file DATI come nel caso di connessione terminata correttamente.

I messaggi riportati sul file di ERRORE in tale caso sono i seguenti:

"E096: Fine carta scontrino, sostituire il rotolo e premere C sull'Ecr"

"E097: Fine carta giornale, sostituire il rotolo e premere C sull'Ecr"

## LISTA ERRORI

"E500: Start Password errata"

"E501: Dump non eseguito, verificare se Ecr in errore o non connesso"

"E502: Nessuna porta di comunicazione disponibile"  
"E503: Scontrino aperto, chiudere e riavviare l'esecuzione"  
"E504: Nessun messaggio ricevuto: controllare connessione con l'Ecr"  
"E505: Trasmissione non avvenuta: controllare connessione con l'Ecr"  
"E506: Trasmissione non avvenuta: file di input non presente"  
"E507: Trasmissione interrotta: probabile comando errato"  
  
"E092: Chiave Ecr in posizione; spostare in REG e riavviare l'esecuzione"  
  
"Exxx: Errore generico sull'Ecr; correggere e riavviare l'esecuzione"

(xxx = codice di errore sull'Ecr, o errore SL)

## SINCRONIZZAZIONE TRA PROGRAMMA APPLICATIVO CHIAMANTE E RTS WPOS1

Per ottenere la corretta sincronizzazione tra programma applicativo chiamante e RTS WPOS1, si consiglia di seguire la seguente prassi:

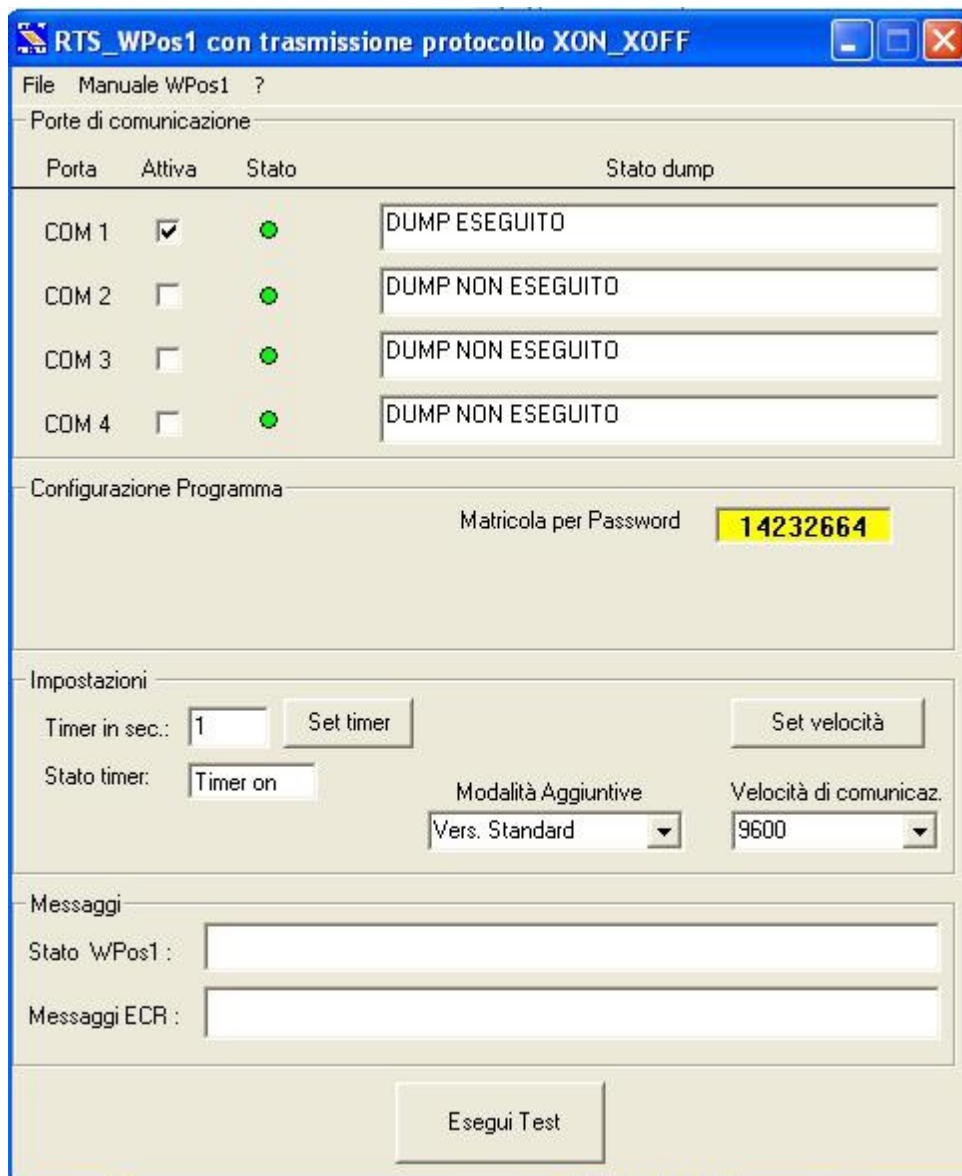
- Chiamata:
  - Creare il file di DATI
  - Creare il file di START
  
- Attesa terminazione RTS WPOS1:
  - Viene cancellato il file di START e creato il file FINESCO in caso di transazione andata a buon fine
  - Viene cancellato il file di START e creato il file di ERRORE in caso si verifichi una qualunque condizione di errore

Si fa infatti notare come la normale sequenza di cancellazione dei files al termine di una sessione di trasmissione senza errori da parte di RTS WPOS1 e' la seguente:

- Eventuale cancellazione del file di ERRORI
- Cancellazione del file di DATI
- Cancellazione del file di START
- Creazione del file FINESCO



## SCHERMATA DI CONFIGURAZIONE



### ATTENZIONE:

Il codice presente nella schermata di configurazione del programma (doppio click sull'icona in fondo a destra del monitor) inserito nella **casella di testo di colore giallo** e con la dicitura "Matricola per Password", dovrà essere comunicato alla RTS per ottenere la password da inserire nel file di START, come illustrato nel seguito.